

Paranchi a leva

Ratchet lever hoists - User's guide



CE



L 3417

DICHIARAZIONE DI CONFORMITÀ CE

Gennaio 2010

La società **ABC Tools S.p.A.** con sede in Viale Europa 68/70, 20093 Cologno Monzese (MI)

Dichiara sotto la sua unica responsabilità che il prodotto:

Paranco a leva L 3417 a cui si riferisce la presente dichiarazione,

è conforme alle Direttive: **MACHINERY DIRECTIVE 2006/EC**

rilasciato da SGS con il N° CST 132723/1

Il legale rappresentante:

ATTENZIONE:

L'installazione, l'uso e la manutenzione del paranco devono essere effettuati solo dopo aver attentamente letto la presente documentazione. L'inosservanza di queste istruzioni o di una qualsiasi delle restrizioni qui citate, può provocare danni seri alle persone e/o alle cose.

AVVERTENZE

Il mezzo di sollevamento oggetto della presente documentazione non è concepito per il sollevamento ed il trasporto di persone. L'utente non dovrà utilizzare il paranco in combinazione ad altre macchine senza aver prima installato i necessari dispositivi di sicurezza. Eventuali modifiche o migliorie al paranco dovranno essere utilizzate solo dal Costruttore o da un tecnico abilitato.

INFORMATIVA

All'arrivo del paranco procedere subito al controllo dello stesso per evidenziare eventuali danni di spedizione. E' VIETATO UTILIZZARE paranchi danneggiati. Segnalare subito il danno al trasportatore. L'acquirente/utilizzatore è responsabile dell'installazione, controllo, verifica, manutenzione e funzionamento del paranco in base a quanto prescritto dalle norme di sicurezza relative ai paranchi con comando a leva.

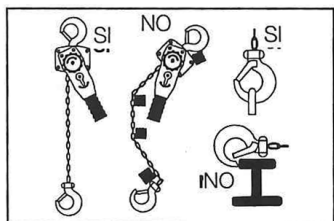


Figura 1

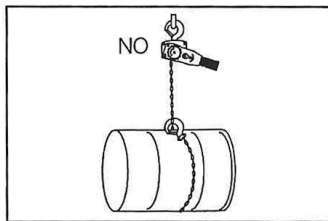


Figura 2

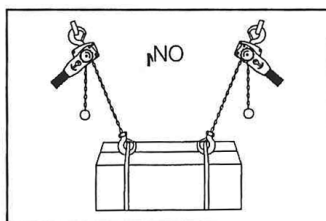


Figura 3

MISURE DI SICUREZZA

- Leggere attentamente tutte le istruzioni ed avvertenze in dotazione al paranco.
- Il sostegno del gancio fisso deve essere dimensionato in modo tale da sostenere il carico da movimentare.
- NON installare il paranco con ganci e catena fuori asse (vedi Figura 1).
- Assicurarsi dell'essenza di ostacoli in prossimità del carico.
- Prima della messa in servizio eliminare eventuali torsioni o piegature sulla catena.
- Prima della messa in servizio controllare che i ganci non presentino scheggiature, strappi, cricche, tracce di deformazioni, o parti smontate (vedi MANUTENZIONE ganci).
- Assicurarsi che il carico sia ben posizionato nella sede del gancio. EVITARE carichi laterali (Figura 1).
- NON SOVRACCARICARE
 - NON caricare mai il paranco in posizione di ruota libera.
 - NON movimentare carichi sopra le persone.
 - NON avvolgere la catena intorno al carico e non usare la catena come imbragatura (Figura 2).
 - NON tentare di sollevare il carico utilizzando due paranchi accoppiati (Figura 3).
 - NON toccare la frizione quando vi è applicato carico al paranco.
 - NON lasciare il paranco in folle con carico applicato.

Precauzioni:

Per i paranchi utilizzati come estrattori per la traslazione orizzontale del carico: con la leva di comando in posizione sollevata, la catena trasla in senso orario. In posizione abbassata, il movimento della catena è antiorario. La leva in posizione centrale è per la rotazione.

Non posizionare in nessun caso la catena ai limiti estremi in qualsiasi direzione:

Il freno è sempre in funzione indipendentemente dal senso del movimento di SALITA (UP) o DISCESA (DOWN). Tuttavia, **NON** applicare il carico quando il paranco è in folle.

Dopo l'utilizzo:

Togliere eventuali tracce di sporco ed acqua e lubrificare con olio la catena, le parti rotanti del gancio, il dente d'arresto, l'alberino ed il nottolino del freno. Lubrificare gli ingranaggi con grasso. Conservare il paranco appeso in luogo asciutto.

Per ordinare pezzi di ricambio: si raccomanda di specificare nell'ordine dei ricambi la portata del paranco, il numero dei particolari e la quantità desiderata. Si consiglia sempre l'impiego di pezzi di ricambio originali per eseguire gli interventi di manutenzione al paranco.

N° part.	N° pezzi	Descrizione	N° part.	N° pezzi	Descrizione
N-1	4	Dado coperchio	N-27	1	Piastra lato ingranaggi
N-2	1	Coperchio	N-28	1	Disco freno principale
N-3	1	Albero pignone	N-29	1	Ruota dentata d'arresto
N-4	1	Rondella pignone	N-30	2	Dado piastra copripugnatura
N-5	1	Piastra lato ingranaggi	N-31	1	Impugnatura
N-6	1	Carrucola	N-32	1	Leva del cambio
N-7	2	Traversa gancio superiore	N-33	1	Molla di ritegno
N-8	2	Fermo di sicurezza	N-34	1	Anello di arresto
N-9	1	Gancio superiore	N-35	1	Anello di ritegno
N-10	1	Mozzo a disco	N-36	1	Piastra di fissaggio
N-11	2	Molla nottolino	N-37	2	Vite piastra di fissaggio
N-12	2	Nottolino d'arresto	N-38	1	Piastra per anello d'arresto
N-13	1	Disco freno ausiliario	N-39	1	Dado pignone
N-14	1	Disco elastico	N-40	1	Gancio inferiore
N-15	1	Anello elastico	N-41	1	Perno per gancio inferiore
N-16	1	Piastra di chiusura lato freno e piastra copripugnatura	N-42	2	Staffa per gancio inferiore
N-17	1	Ingranaggi del cambio	N-43	1	Supporto molla
N-18	2	Rondella elastica	N-44	1	Molla di spinta
N-19	2	Vite impugnatura	N-45	1	Perno di spinta
N-20	1	Targhetta	N-46	1	Nottolino
N-21	2	Pignone	N-47	1	Bullone rocchetto
N-22	1	Ingranaggi del carico	N-48	1	Perno
N-23	1	Terminale	N-49	1	Ingranaggio gancio di carico
N-24	1	Catena di carico	N-50	4	Vite per staffa gancio di carico
N-25	1	Estrattore catena	N-51	3	Vite per staffa gancio superiore
N-26	2	Guidacatena	N-52	1	Vite di fissaggio terminale catena

Solo personale autorizzato potrà determinare se le condizioni rilevate durante i controlli (corrosione, usura, ecc.) sono sufficienti a giustificare la sostituzione della catena. In caso di sostituzione della catena procedere alla verifica di altri componenti portanti, sostituendoli contestualmente.

GANCI

(Con riferimento alle norme di sicurezza dei ganci, ANSI B30.10).

I ganci non sono dimensionati per carichi eccessivi. Verificare di frequente l'apertura del gancio (Fig. 8).

La tabella 2 illustra l'apertura del nuovo gancio e la quota che indica la necessità di effettuare la sostituzione.

Portata kg	Apertura gancio	
	Nuovo gancio quota "g" uguale a	Da sostituire se la quota "g" è uguale a
250	26 mm	29 mm
500	29 mm	32 mm
750	30 mm	36 mm
1500	38 mm	41 mm
3000	43 mm	47 mm
6000	52 mm	62 mm

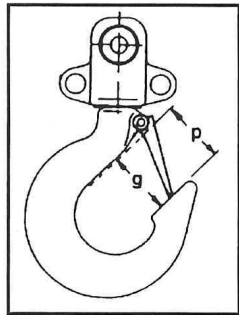


Figura 8

Attenzione

Se un gancio è svirgolato o presenta un'apertura eccessiva rispetto al valore minimo accettabile significa che il paranco è stato sovraccaricato o utilizzato in modo improprio.

In questo caso verificare se altri parti portanti del paranco presentano danni.

Procedere all'ispezione come segue:

- Misurare l'apertura del gancio tra le due estremità dello stesso (g - Figura 8).
- NON misurare dal nottolino a scatto (p - Figura 8).
- Usura max. ammissibile sul punto portante del gancio: 10%.
- Oltre 10 torsioni dal piano del gancio sono sufficienti per ammettere la sostituzione del gancio stesso.
- Controllare se il nottolino è stato danneggiato. Chiuderlo attentamente.
- Il gancio deve essere assolutamente sostituito in caso di danneggiamento estremo provocato da agenti chimici o da deformazioni. Non effettuare riparazioni con saldature e/o risagomature.
- Per rilevare l'eventuale presenza di cricche, utilizzare penetrante colorato, particelle magnetiche o altri metodi idonei.

Solo personale autorizzato potrà determinare se le condizioni rilevate durante i controlli sono sufficienti a giustificare la sostituzione del gancio.

Smontaggio dell'impugnatura e del freno.

Si rimanda all'elenco parti di ricambio illustrato a pagina 7).

Seguendo la sequenza dei ricambi illustrati, procedere allo smontaggio da destra a sinistra.

Controllare l'eventuale deformazione dell'impugnatura, dell'anello di arresto, del nottolino, del disco freno, della molla di ritegno e del mozzo.

Smontaggio ingranaggi e corpo centrale:

Si rimanda all'elenco illustrato dei ricambi, pag. 7.

Seguendo la sequenza dei ricambi illustrati, procedere allo smontaggio da sinistra a destra.

Verificare eventuali deformazioni sulla piastra di copertura degli ingranaggi, sugli ingranaggi stessi, sulla piastra laterale, sul gancio superiore, sul pignone del gancio, sulla guida, sulla carrucola, sull'albero del pignone e sulla piastra laterale.

ATTENZIONE:

Per il controllo del gancio superiore e la manutenzione si rimanda alla voce "GANCI" a pag 4

Rimontaggio:

Si rimanda all'elenco illustrato dei ricambi a pag. 7

Eseguire il montaggio nella sequenza inversa allo smontaggio sopradescritto.

Prima di procedere al montaggio, lavare bene tutti i particolari con olio detergente o equivalente.

Montare gli ingranaggi basandosi sulle Figure 9 e 10. Allineare gli ingranaggi come segue:

1) Esecuzione da 0,75 t e da 1,5 t

Individuare le due marcature (R&L) sugli ingranaggi; posizionare l'ingranaggio contrassegnato con una "R" sul lato destro e quello con una "L" sul lato sinistro. Queste due marcature (R&L) devono trovarsi allineate orizzontalmente rivolte verso il centro come illustrato (Figura 9):

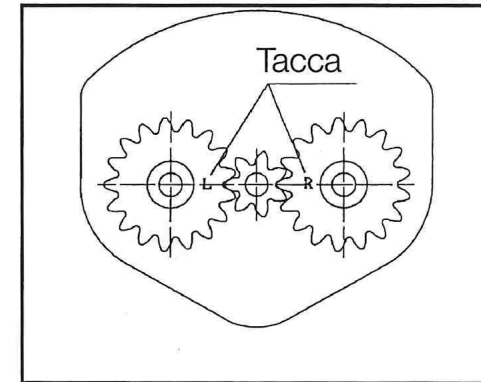


Figura 9

Esecuzione da 3 e 6 t

Individuare le marcature "0" sugli ingranaggi, posizionarne una verso la puleggia sulla mezzeria orizzontale, lato destro. Posizionare quindi l'altra "0" verso l'alto sulla mezzeria verticale del lato sinistro come illustrato (Figura 10).

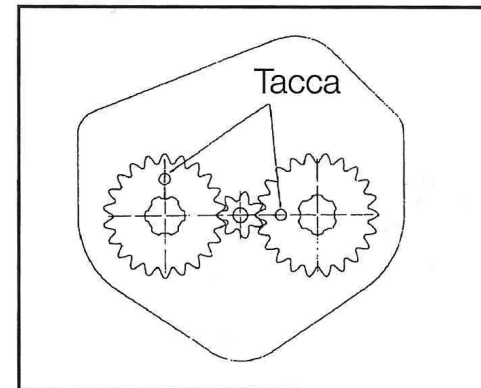


Figura 10

NON lubrificare i due dischi freno (particolare N-13 e N-28) o le superfici a contatto.

SOSTITUIRE il disco freno se lo spessore risulta inferiore a 1,5 mm.

LUBRIFICAZIONE

Stendere un sottile strato di olio sulla catena per facilitare lo scorrimento delle maglie e prevenire eventuali torsioni. Tenere il paranco sempre ben lubrificato.

Eseguire la lubrificazione secondo quanto descritto al capitolo "Dopo l'utilizzo" a pag. 3

Lubrificanti da utilizzare:

Olio AGMA No. 2 (duro AW 100).

Grasso NLGI No. 2

COLLAUDO

Con la presente si attesta che il presente prodotto è stato realizzato singolarmente secondo le norme di qualità ed ha superato tutti i severi controlli in base a quanto prescritto dalle Norme di riferimento.

Portata t	Portata kg	Alzata per tiro diretto m	Carico minimo (per un corretto funzionamento) kg
0,25	250	1	5
0,5	500	1	5
0,75	750	1,5	30
1,5	1500	1,5	40
3	3000	1,5	50
6	6000	1,5	70

* Utilizzare il paranco con il carico minimo indicato per il suo corretto funzionamento

DISEGNO ESPLOSO ED ELENCO RICAMBI

Valido solo per paranco da 0,75 t a 6 t. Per gli altri chiedere informazioni al nostro Ufficio Tecnico.

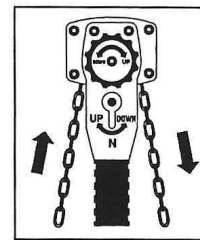
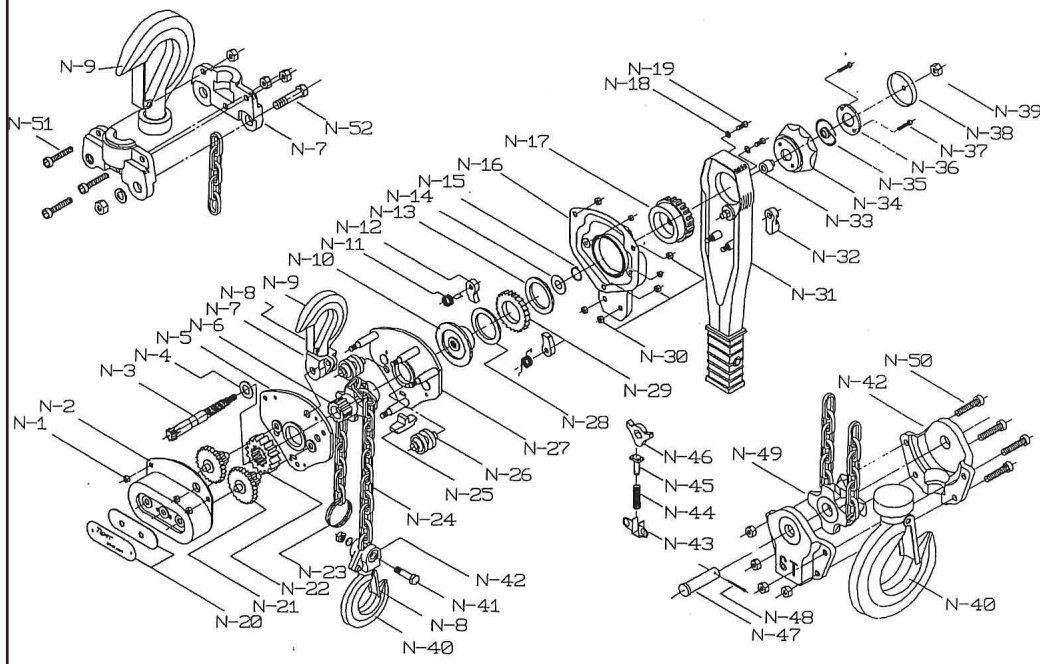


Figura 4

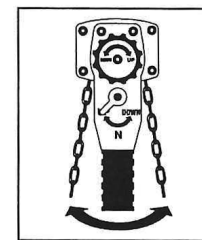


Figura 5

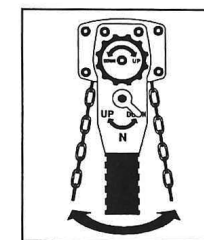


Figura 6

ISTRUZIONI OPERATIVE

Fissare gancio e catena linearmente (senza impedimenti) in modo da evitare tensioni pericolose (Fig. 1).

Regolazione lunghezza catena:

1) Per mettere in tensione la catena posizionare la levetta su N e ruotare la ghiera di arresto in senso orario per sollevare ed in senso antiorario per abbassare; (da non fare con il carico in tensione) (Fig. 4).

Altre regolazioni:

2) Per movimentare il carico nella direzione desiderata selezionare SU (UP) o GIU' (DOWN) con l'apposita levetta e spostare l'impugnatura in avanti o indietro.

Attenzione:

Non bisogna mai mettere la levetta in posizione N con carico appeso.

SMONTAGGIO, VERIFICA, MANUTENZIONE, RIMONTAGGIO

Se durante lo smontaggio si rileva la presenza di componenti usurati o non idonei, sostituirli con componenti nuovi. Si rimanda a tale proposito all'elenco ricambi a pag. 7.

Scollegare la catena.

Rimuovere la parte terminale (part. N-23) e metterla da parte.

Sfilare la catena a paranco in folle.

Verificare che la catena, l'estremità della stessa ed il gancio inferiore non presentino deformazioni.

CATENA (part. N-24)

Verificare la catena almeno una volta al mese. Oltre ai controlli periodici verificare anche l'assenza di scheggiature, strappi, dissaldature, tracce di corrosione o maglie deformate.

Controllare l'intera catena se non dovesse scorrere bene sulle pulegge attenendosi alla seguente procedura:

Controllare l'intera catena con del solvente.

Provare il paranco a carico e controllare il funzionamento della catena sulle carrucole.

Allentare la catena e verificare l'eventuale presenza di usura sui punti di contatto.

Verifica di allungamento. Con l'ausilio di un calibro misurare la lunghezza esterna di 11 maglie sotto tensione.

Sostituire la catena se il valore massimo ammissibile di lunghezza viene superato. (Fig. 7, Tab. 1).



Figura 7

Tavola 1

Portata kg	Diametro catena mm	Misura max. lunghezza ammissibile
250	4	11 maglie = mm 132
500	4	11 maglie = mm 135
750	6,3	21 maglie = mm 420
1500	7	21 maglie = mm 467
3000	10	21 maglie = mm 670
6000	10	21 maglie = mm 670